

# Die Apotheke als nachhaltiges Unternehmen

PTA Modul 2



# Potenzielle Interessenkonflikte

*Esther Luhmann*

## Abhängige oder ehrenamtliche Beschäftigungen

- VdPP (Vorstandsreferentin und Mitglied)
- Pharmacists for Future, AGN

**Honorare** keine

**Finanzielle Unterstützung für wissenschaftliche Tätigkeiten und Patentanträge** keine

**Sonstige finanzielle oder geldwerte Zuwendungen** keine

**Beratungstätigkeit** keine

**Gutachtertätigkeit** keine

**Unternehmensbeteiligungen** keine

**Sonstige Interessenskonflikte** Autorin und Herausgeberin "Die nachhaltige Apothekerin", DAV, 2021

**Ich versichere, mit dieser Fortbildungsmaßnahme keine werbenden, kommerziellen und/oder ideologischen Absichten zu verfolgen.**

Pharmazie  
in sozialer  
Verantwortung



# Die Apotheke als nachhaltiges Unternehmen

1. Energie
2. Wärme und Gebäude
3. Abfallmanagement
4. Ressource: Papier
5. Ressource: Wasser
6. Digitalisierung
7. Mobilität und Verkehr
8. Botendienst
9. Proben und Zugaben
10. Arbeitskleidung: Kittel
11. Mittagspause
12. Schaufenster



5,2%

**Das Gesundheitswesen in Deutschland  
ist für 5,2% der Klimagasemissionen verantwortlich!** (HCWH)



Abb: pixabay

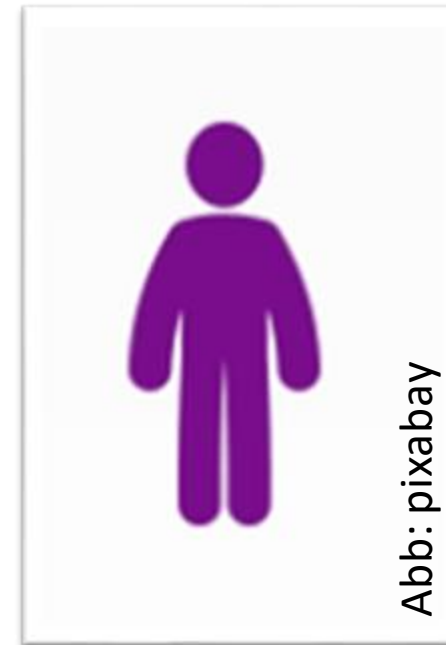


Abb: pixabay



# 27 Tonnen

**Der Treibhausgas-Ausstoß einer Apotheke in Deutschland liegt im Durchschnitt bei ungefähr 27 Tonnen CO<sub>2</sub>-Äquivalenten pro Jahr. (Noventi)**



# CO<sub>2</sub>-Bilanz

1. Bilanzieren
2. Reduzieren
3. Kompensieren

Emissions-Arten:

- Scope 1
- Scope 2
- Scope 3

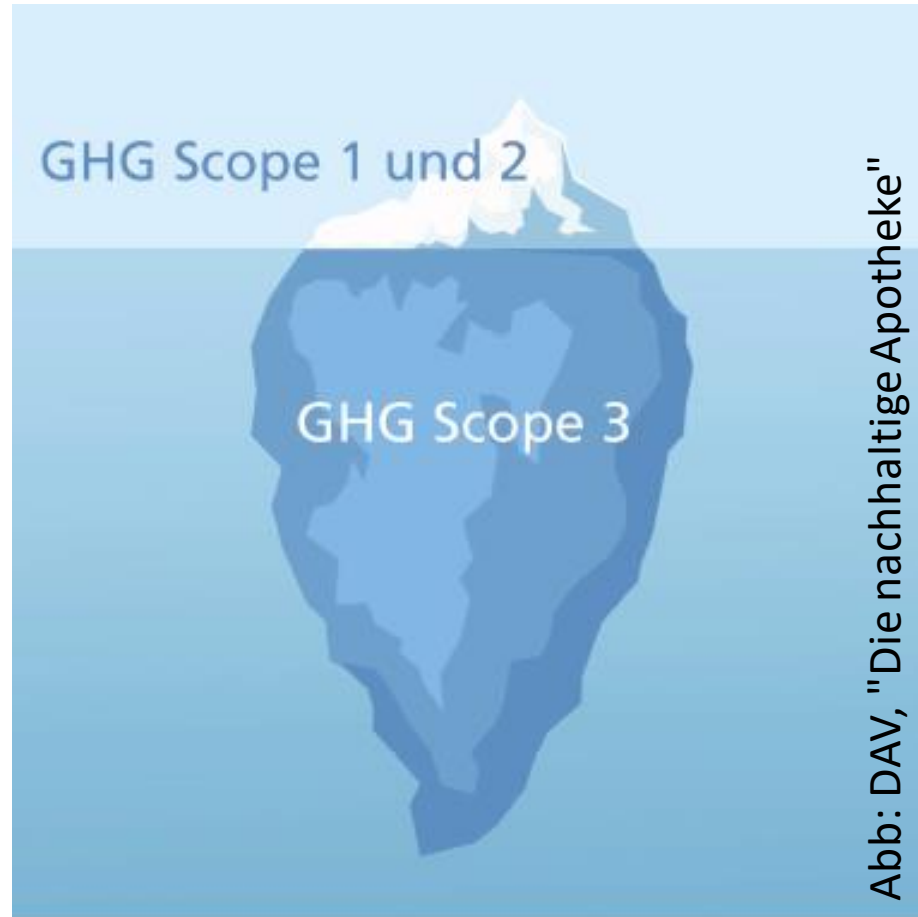


Abb: DAV, "Die nachhaltige Apotheke"



# Energie

1. Welche Energiequellen gibt es in der Apotheke?
2. Welche Energiesparmaßnahmen kann ich (einfach) umsetzen?
3. Wo brauche ich Unterstützung, z.B. durch Energieprofis?
4. Wie öko ist echter Ökostrom?



# Energie

## Aufteilung des Stromverbrauchs

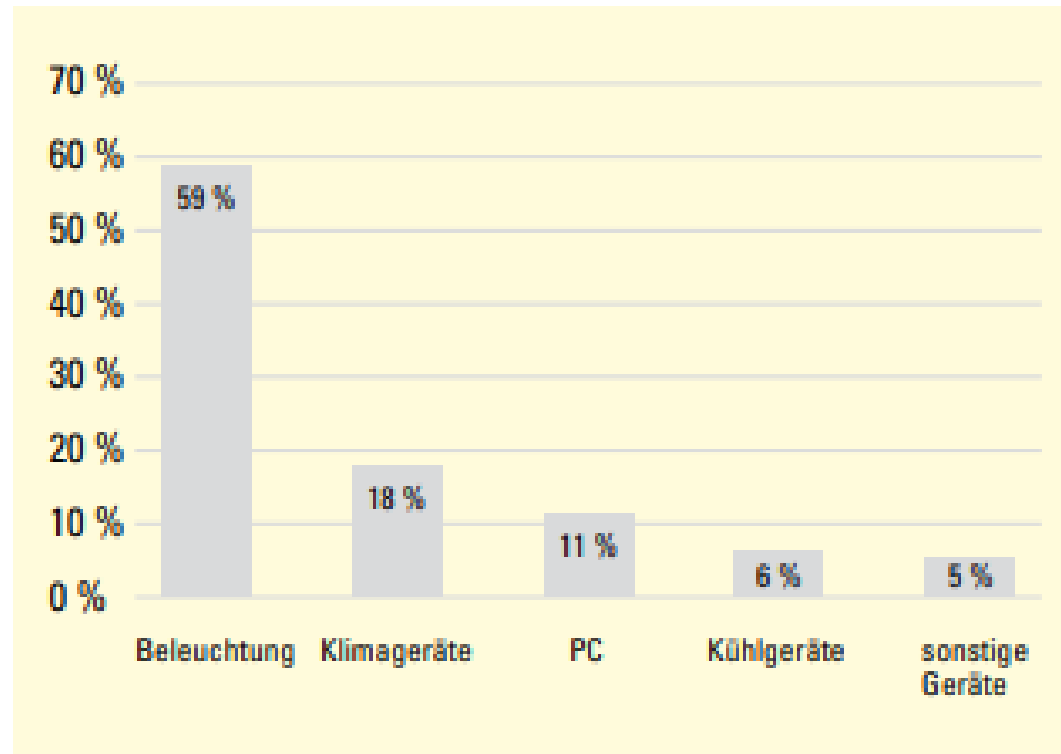


Abb: SWG, Stadtwerke Gießen

Strom verursacht  
rund **42 Prozent**  
der Energiekosten  
in Apotheken!





# Praxistipp: Strom sparen



1. Wechsel zu einem echten Ökostromanbieter!
2. Beleuchtung
  - Umstellung auf LED – Lampen
  - Keine Dauerbeleuchtung, Bewegungsmelder anbringen
3. Klimaanlage
  - optimale Temperatur einstellen
  - Fenster und Türen geschlossen halten
4. Büro- und Elektrogeräte
  - Abschaltbare Stromsteckerleisten
  - Geräte nur anschalten, wenn sie wirklich benötigt werden
  - Austausch von alten Elektrogeräten



# Wärme und Gebäude

## Wärmequellen / Heizung

- ✓ Optimale Temperatur: 21 Grad

## Fenster

- ✓ Stoßlüften statt Kippfenster

## Dämmung

- ✓ Sonnen- und Wärmeschutz



<https://www.apotheke-grafenhausen.de/>



# Abfallmanagement

## Der beste Müll ist der, der gar nicht erst entsteht!

Welche Müllarten fallen in der Apotheke an?

Foto: pixabay

- Papier, Pappe, Karton
- Kunststoffe, Plastik (Mikroplastik)
- Biomüll
- Restmüll
- Chemikalien (Rezeptur- und Laborabfälle)
- Arzneimittel
- Elektroschrott
- Sonstiges (z.B. Batterien)



# Praxistipp: Abfallmanagement



- Bewusstsein für anfallende Müllarten entwickeln
- Fachgerechte Mülltrennung sicherstellen
- Ggf. Abfallberatung vor Ort aufsuchen
- Papiersparend arbeiten
- Auf Mehrwegprodukte umstellen
- Auf Kosmetikprodukte ohne Mikroplastik umstellen
- Auf keine (oder deutlich weniger oder nachhaltigere) give-aways setzen



# Die RRR-Regeln

## **1. MÜLLVERMEIDUNG (Refuse)**

unnötiges Plastik, Umverpackungen, Proben

## **2. REDUZIERUNG (Reduce)**

Materialeinsparung

Wieviel Material wird tatsächlich benötigt?

## **3. WIEDERVERWENDUNG (Reuse)**

Was kann wiederverwendet werden?

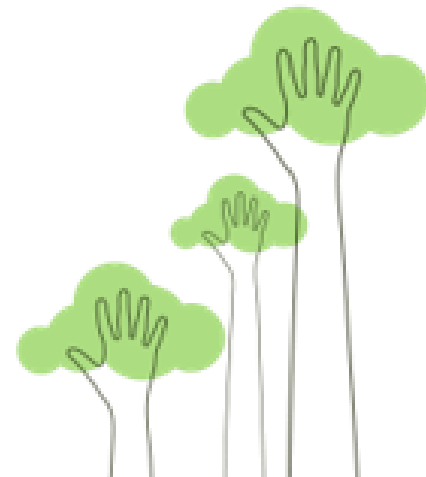
## **4. WIEDERAUFBEREITUNG (Recycle)**

Nur machbar, wenn Müll getrennt wird

## **5. NEUE IDEEN (Research)**

Hast du eine gute nachhaltige Idee oder etwas Neues gehört?

Teile diese Idee mit anderen!



# Papier

Foto: pixabay



Welche Papier-Arten gibt es?  
Wie wird es hergestellt?

1. Frischfaserpapier
2. Recyclingpapier

78% weniger Wasser, 68% weniger Energie, und 15% weniger CO<sub>2</sub>  
**--> Recyclingpapier ist nachhaltiger als Frischfaserpapier!**



# Praxistipp: Papier



Wo fällt Papier in der Apotheke an? Wo kann man es vermeiden?

- Wenn möglich auf digitale Speichermedien wechseln
- Recyclingpapier verwenden (Bürobedarf, auch Toilettenpapier)
- Papier mehrfach verwenden (doppelseitig drucken, Schmierpapier)
- Faxe auf E-Mails umstellen
- Werbung abbestellen
- Hochglanzbroschüren nicht annehmen
- Rechnungen digitalisieren
- Papierlose Dokumentation (Warenwirtschaft, Rezeptur und Labor, BtM, ...) etablieren
- Zertifiziertes Papier verwenden (z.B. Blauer Engel)



# Wasser

Durchschnittliche Anteile  
bezogen auf die Wasserabgabe  
an Haushalte und Kleingewerbe

Insgesamt 129 Liter  
pro Person

Pro Tag!

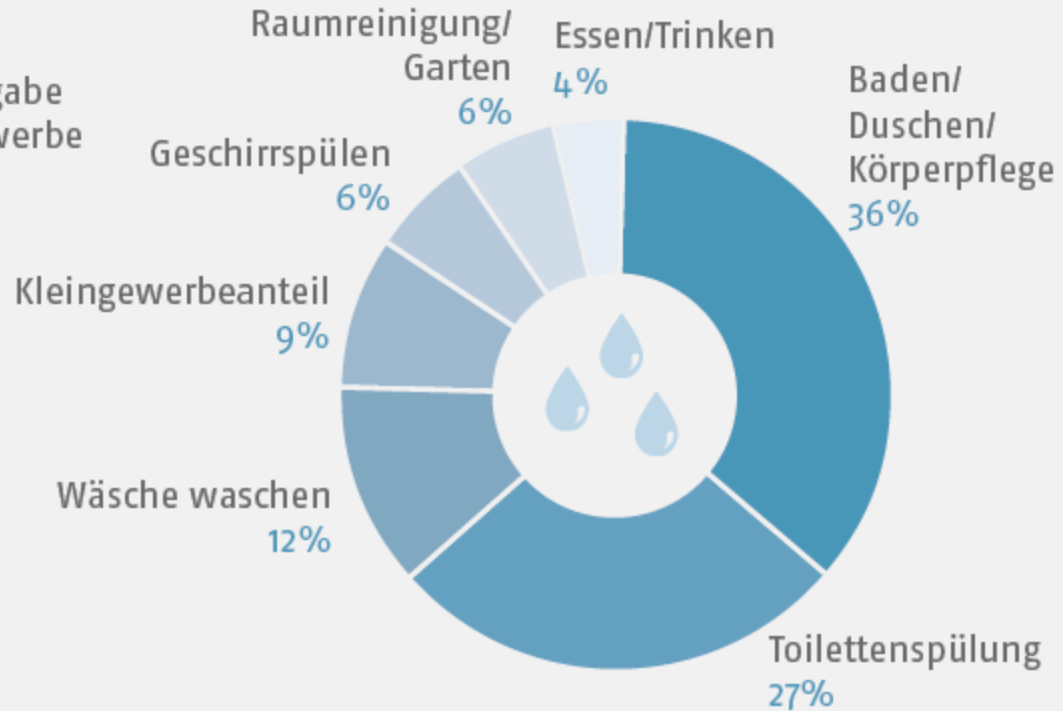


Abb: "Die nachhaltige Apotheke", DAV

**Insgesamt beträgt der Wasserfußabdruck – direktes plus indirektes Wasser – in Deutschland mehr als das Zweifache des Bodensees und entspricht einem täglichen Bedarf von mehr als 3.900 Litern pro Person. (UBA)**





# Praxistipp: Wasser



## **Für einen umweltbewussten Umgang mit Wasser:**

- Duschen statt Baden!
- Wasserstopper an der Toilette anbringen
- Produkte mit geringem virtuellen Wasser wählen, Informiere dich auf <https://waterfootprint.org>
- Leitungswasser trinken oder Wasserspender verwenden
- Warmwasser sparsam nutzen



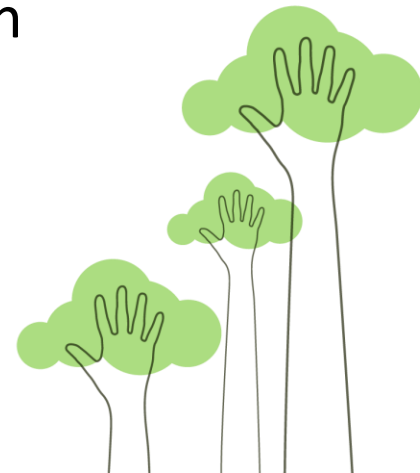
# Digitalisierung



## Schatten- und Sonnenseiten

Bedeutung für die Apotheke:  
Wo arbeiten wir digital?

- Suchmaschinen
- Smartphones und Apps
- Webhosting und E-Mails
- Social Media
- Dokumentation: Papierloses Arbeiten
- E-Rezept und E-Gesundheitskarte
- Telepharmazie
- An die digitale Kundschaft denken!



# Umweltschutz durch E-Rezept?

Durch die Umstellung auf E-Rezepte...



...wird **90% weniger Strom verbraucht** (digitale Übermittlung verbraucht weniger Strom als Ausdrucken).



...können jedes Jahr **560 Tonnen Papier gespart** werden.



...können jedes Jahr **610 Tonnen Co2 gespart** werden (Papierproduktion und Drucker verbrauchen mehr Co2 als digitale Übermittlung).



...können pro Jahr **100 Milliarden Feinstaubpartikel eingespart** werden (Drucker stoßen unglaublich viel Feinstaub pro Druckvorgang aus).

# Praxistipp: Digitalisierung



- Umstellung auf nachhaltige Suchmaschinen
- Nutzung von Smartphones und Apps: Nachhaltigkeits-Checks
- Hardware wiederverwenden statt wegwerfen
- Auf nachhaltiges Webhosting und E-Mail-Programm umstellen
- Vernetzung mit Gleichgesinnten: Social Media Kanäle nutzen
- Engagement sichtbar machen (z.B. Homepage)
- Nachhaltige Kundenbindung (z. B. Kundenkarten ohne Plastik)
- Papierloses Arbeiten anstreben
- Botendienstsoftware für optimale Botendienste nutzen



# Verkehr und Mobilität

Foto: pixabay

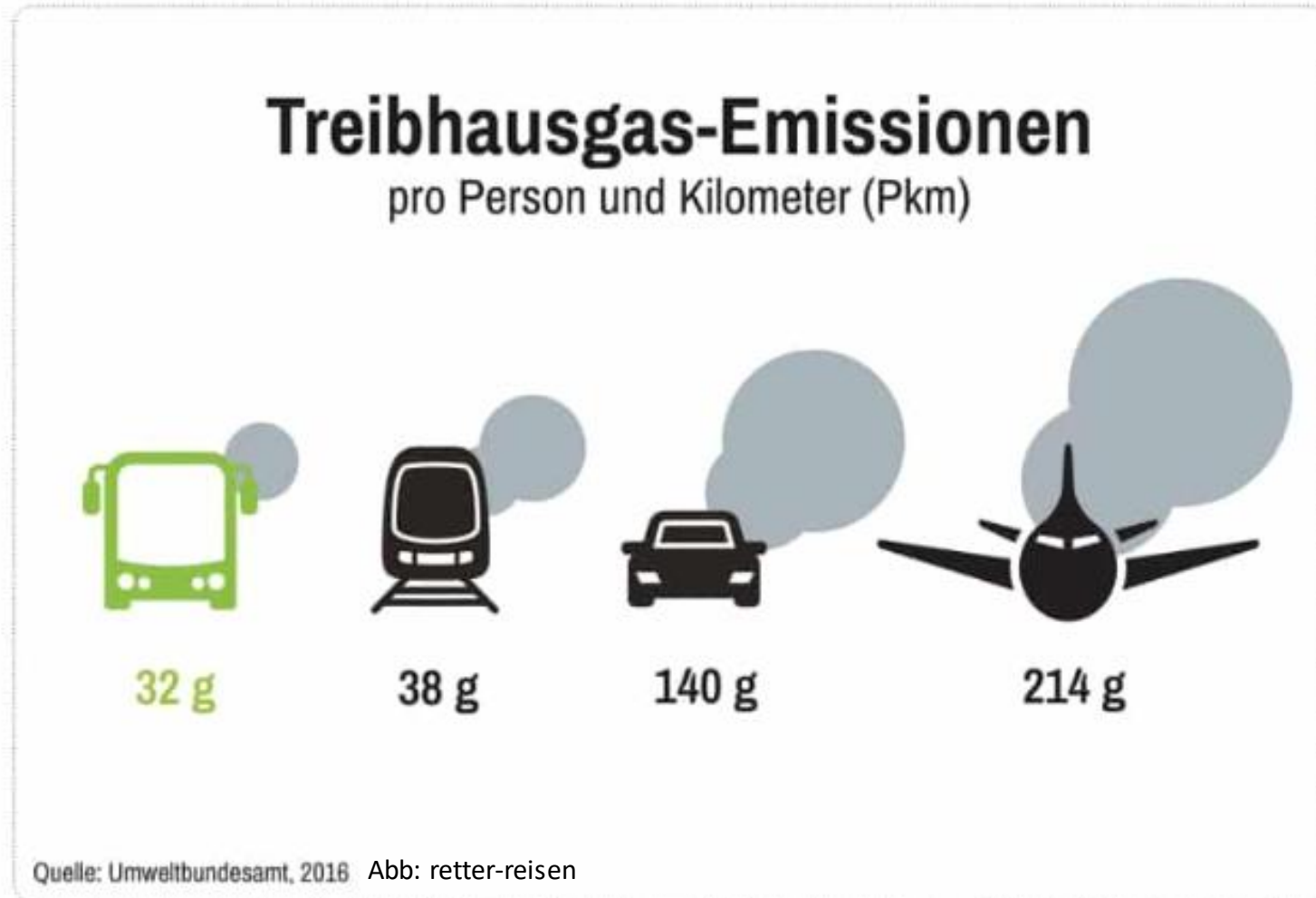


1. Wo spielt Verkehr eine Rolle im Apothekenalltag?
2. Welche Emissionen fallen beim Verkehr an?
3. Welche Einflüsse haben sie auf unsere Gesundheit?

**Co-Benefits mitdenken!**



# Verkehr und Mobilität



# Praxistipp: Verkehr und Mobilität



- **Anfahrtswege**
  - ÖPNV vor PKW
  - Fahrrad oder Fahrgemeinschaften
  - Jobticket
  - Fahrradparkplatz vor der Apotheke
  - Aufhängung von Fahrplänen von ÖPNV
- **Bestellungen**
  - Bestellungen bündeln
  - Bestellungen von nachhaltigen Partnern
- **Dienstreisen**
  - Keine Flugreisen
  - Webmeetings bevorzugen
- **Botendienste**
  - Routen optimieren
  - Auswahl des Fahrzeugs



# Botendienst

## Klimafreundlicher Botendienst:

- Anzahl der Botendienste
- Auswahl des Fahrzeuges
- Routenoptimierung
- Art der Verpackung

Abb: Apotheke Adhoc, Nachricht vom 30.04.2022

APOTHEKERIN WILL NACHHALTIGER SEIN

## Botendienst: Brotzeitbox statt Papiertüte

Carolin Ciulli, 30.04.2022 13:55 Uhr



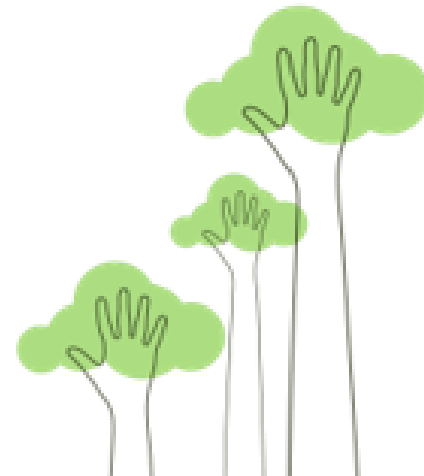
Box to go: Die Martinus-Apotheke in Mainz-Kostheim packt Arzneimittel für den Botendienst in Brotzeitdosen.

Foto: Martinus-Apotheke



# Proben und Zugaben

- **Massen an Proben**
- **Arbeits- und Zeitaufwand** beim Auspacken und Entsorgung
- **Stauraum**
- **Diskussionen** mit aufgeklärten Kund:innen

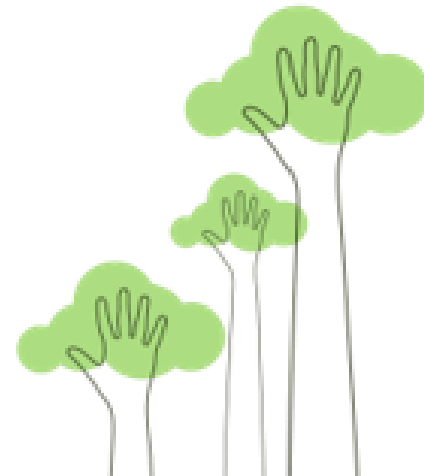


# Arbeitskleidung: Kittel



## Tipps zum nachhaltigen Umgang:

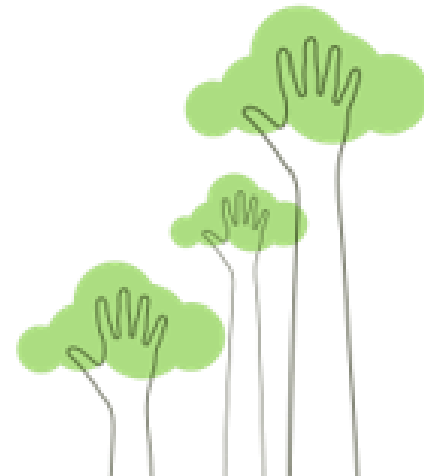
1. Kleidung aus Kunststoffen meiden
2. Kleidung aus Baumwolle hat einen geringeren ökologischen Fußabdruck
3. Kleidung aus Biobaumwolle hat eine noch bessere Ökobilanz
4. Kleidung lange tragen



# Ernährung : Mittagspause



Abb: pixabay



# Schaufenster



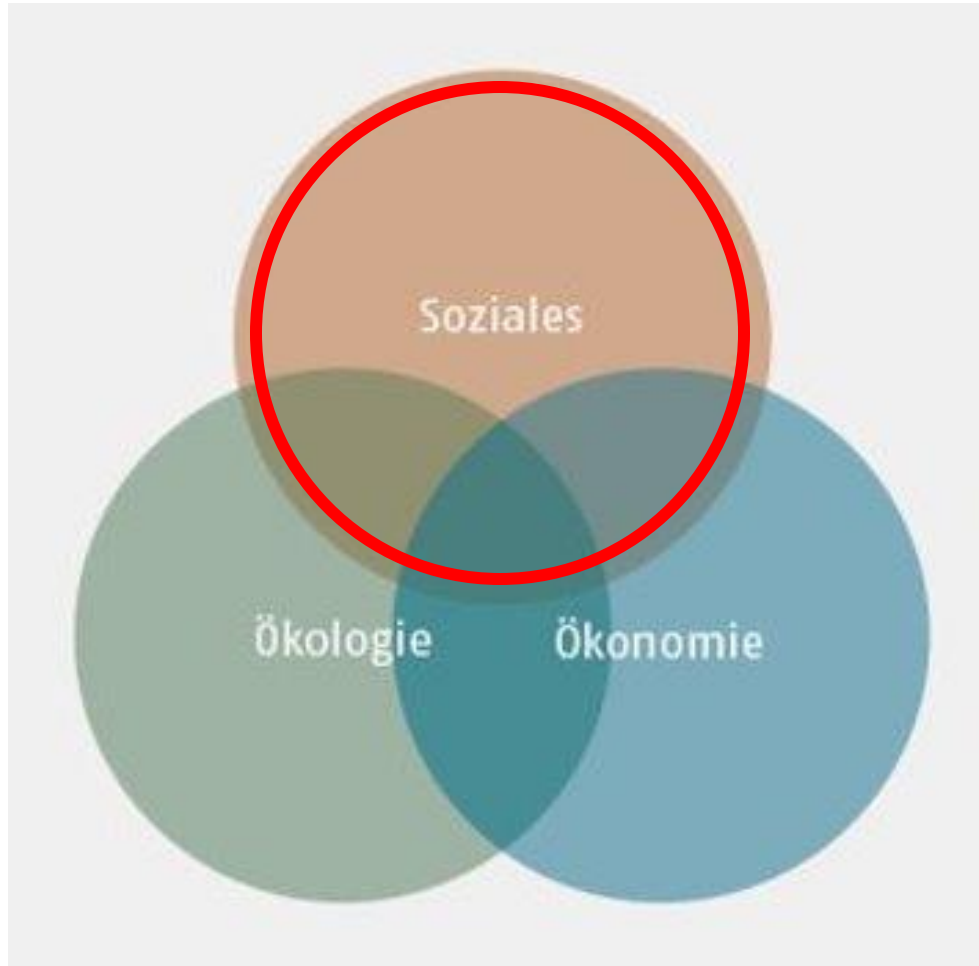
Primus-Apotheke,  
Berlin (2020)

Apotheke am Goetheplatz,  
Nienburg (2022)



# Soziale Nachhaltigkeit: Team

Abb: DAV, "Die nachhaltige Apotheke"



Fairness (z.B. faire Bezahlung)

Gerechtigkeit

Sicherheit (s. B. sichere Arbeitsbedingungen)

Inklusion

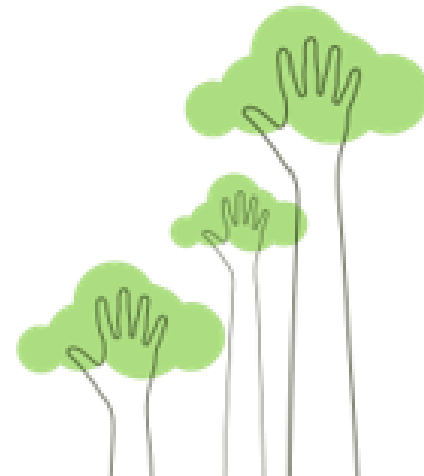
Respekt (respektvoller Umgang)

Chancengleichheit

Menschenwürde

Augenhöhe

...



# Take Home Messages

1. Das Gesundheitswesen in Deutschland ist für 5,2% der Treibhausgasemissionen verantwortlich!
2. Eine Apotheken stößt im Durchschnitt 27 Tonnen CO<sub>2</sub>-Äquivalente pro Jahr aus.
3. Apotheken können an vielen Stellen (z. B. im Bereich Energie, Mobilität, Abfall, Digitalisierung, Schaufenster) dazu beitragen, CO<sub>2</sub> einzusparen und ressourcenschonend zu arbeiten.
4. Alle im Team können mithelfen, die Apotheke nachhaltiger zu gestalten.



Vielen Dank  
für dein Interesse!

Kontakt: [referentin@vdpp.de](mailto:referentin@vdpp.de)

